

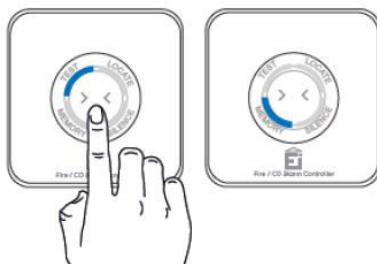
Ei Electronics

Télécommande EI450 Rf

1 Test du système

Appuyez sur le bouton de la télécommande jusqu'à ce que le segment TEST s'allume en bleu. Si toutes les alarmes du système se déclenchent, relâchez le bouton. Après un certain temps, les alarmes cessent de retentir et le segment TEST clignote en bleu pour indiquer que le test est terminé.

Si le segment MEMOIRE est allumé au lieu du segment TEST, cela signifie qu'un détecteur d'incendie ou de CO était précédemment en alarme. Suivez les directives de la section Mémoire CO ou mémoire feu plus loin dans cette section..



2 En cas d'alarme

En cas d'incendie, évacuez immédiatement le bâtiment, fermez les portes et les fenêtres et prévenez les pompiers.

Si la cause de l'alarme n'est pas claire, allez à la télécommande et voyez quelle icône est allumée : feu ou CO. Si l'icône CO clignote, ouvrez les portes et les fenêtres en quittant le bâtiment. Prévenir les services d'urgence.

3 Localisation de la source de l'alarme

Si l'icône d'incendie s'allume et qu'il n'y a pas de source d'incendie évidente, appuyez sur le bouton. Le segment LOCATE passe du rouge au bleu. Après 10 à 40 secondes, toutes les alarmes s'arrêtent, sauf celle qui a détecté l'incendie.

Si, après vérification, vous êtes sûr qu'il n'y a pas de feu, mais que le détecteur de fumée continue à sonner, vous pouvez maintenant arrêter la sirène. Cela n'est pas possible avec un détecteur de chaleur.

Attendez que le segment SILENCE clignote en rouge, puis appuyez sur le bouton. Le segment SILENCE devient bleu et après un certain délai, l'alarme cesse de retentir et tous les segments de l'anneau s'allument en vert pour indiquer que la télécommande est de nouveau en mode veille. Les sirènes sont maintenant éteintes pendant 10 minutes.

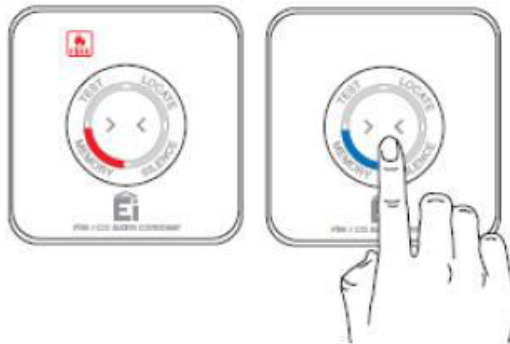
Remarque : un détecteur de CO ne donne jamais une fausse alerte, quittez immédiatement le bâtiment.



4 Visualisation de la mémoire du brûleur

La mémoire d'incendie aide à identifier une alarme incendie qui a été activée précédemment, par exemple une fausse alarme alors qu'il n'y avait personne à la maison..

1. Lorsque l'alarme incendie revient en mode veille, l'icône incendie clignote en alternance avec le segment (rouge) MEMOIRE pendant 2 minutes, puis s'arrête.
2. Pour vérifier la mémoire, appuyez sur le bouton , le segment MEMOIRE devient bleu et l'alarme source retentit brièvement.
3. Pour vérifier à nouveau la mémoire, appuyez sur le bouton et maintenez-le enfoncé pendant que l'icône de feu clignote encore. Cette opération peut être répétée tant que l'icône de feu clignote. Si vous n'appuyez pas sur le bouton dans les 10 secondes, l'icône d'incendie cesse de clignoter, la sirène de l'alarme source cesse de retentir et la mémoire est effacée.



5 Co mémoire

La mémoire du CO permet d'identifier un détecteur de CO qui a été activé précédemment, par exemple lorsque personne n'était à la maison.

1. Lorsque le détecteur de CO revient au repos, l'icône CO clignote en alternance avec le segment MEMOIRE (rouge) pendant 2 minutes, puis s'arrête. Pendant les 24 heures suivantes, ils clignoteront l'un après l'autre à intervalles d'une minute.
2. Pour vérifier la mémoire, appuyez sur le bouton , le segment MEMOIRE devient bleu et l'alarme source retentit brièvement.
3. Pour revérifier la mémoire, appuyez sur le bouton et maintenez-le enfoncé pendant que l'icône CO clignote. Cette opération peut être répétée tant que l'icône CO clignote. Si vous n'appuyez pas sur le bouton dans les 10 secondes, l'icône CO cesse de clignoter, la sirène de l'alarme source cesse de retentir et la mémoire est effacée.

